

# Kuopio Karttula kirkonkylä muinaisjäännösselvitys 2018



Timo Jussila



Tilaja: Kuopion kaupunki

## Sisältö

<b>Perustiedot</b> .....	<b>2</b>
<b>Selvitys</b> .....	<b>3</b>
Tulos .....	5
Lähteet: .....	5
<b>Yleiskartat</b> .....	<b>6</b>
Vesistöhistoria .....	7
<b>Vanhoja karttoja</b> .....	<b>9</b>

*Kansikuva:* Ote Kuopion läänin yleiskartasta vuodelta 1788.

## Perustiedot

*Alue:* Kuopio, Karttulan kirkonkylän asemakaava-alue.

*Tarkoitus:* Selvittää alueen muinaisjäännöspotentiaali. Arvioida se onko alueelta löydettävissä kiinteitä muinaisjäännöksiä tai muita kulttuurihistoriallisia, suojeltavaksi katsottavia jäännöksiä – onko syytä tehdä maastoinventointi.

*Työaika:* ei maastotyötä

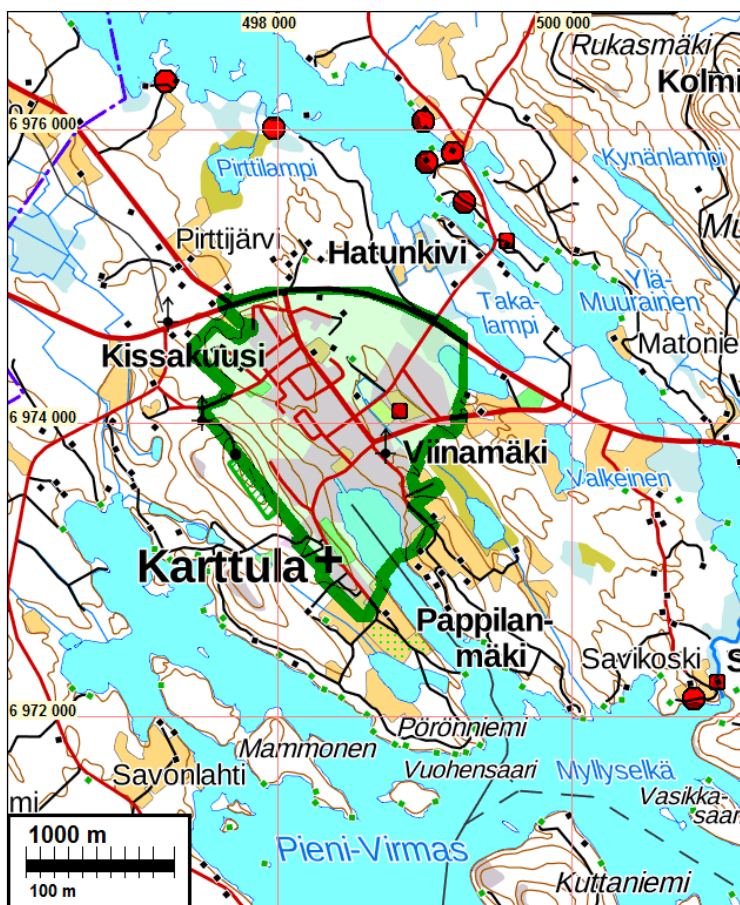
*Kustantaja:* Kuopion kaupunki

*Tekijät:* Mikroliitti Oy, Timo Jussila

*Tulokset:* Alueelta ei tunnettu ennestään muinaisjäännöksiä. Alue on muinaisrantojen osalta varsin rakennettua ja rakentamattomat maastot ovat ilmeisesti kivikkoisia ja sen laatuista, joista tuskin on esihistoriallisia muinaisjäännöksiä löydettävissä. Alueella on sijainnut historiallisella ajalla kolme taloa, joiden paikat ja ympäristö on nyt rakennettua. Alueen muinaisjäännöspotentiaali on hyvin vähäinen, enkä katso maastoinventointia tarpeelliseksi.

*Selityksiä:* Koordinaatit ja kartat ovat ETRS-TM35FIN koordinaatistossa ellei muuta mainittu. Maastokartat Maanmittauslaitoksen maastotietokannastasyyskuussa 2018. Muinaisjäännösrekisteri on tarkastettu marras-kuussa 2018.

Tutkimusalueen raja vihreällä. Lähialueen muinaisjäännökset punaisin palloin – kaikki kivikautisia asuinpaikkoja. Kivikautiset löytöpaikat pienin punaisin neliöin.



## Selvitys

Kuopion kaupunki on laatimassa asemakaavaa Karttulan kirkonkylän alueelle. Kuopion kaupunki tilasi alueen muinaisjäännöselvityksen Mikroliitti Oy:ltä. Sen tarkoituksena oli selvittää onko alueen maastoinventointi tarpeellinen, selvittämällä alueen muinaisjäännöspotentiaali karttojen ja laserkeilausaineiston avulla.

Selvityksessä käytettiin aineistoja: maastokartta, maaperäkartta, laserkeilausaineisto, vanhat kartat (isojakokartta 1846, 1700-l lopun yleiskartta, pitäjänkartta 1846, peruskartta v. 1973), muinaisjäännösrekisteri, sekä Google StreetView. Vesistöhistoria perustuu allekirjoittaneen omiin, sekä Timo Sepänmaan rannansiirtymistutkimuksiin joiden keskeisimpinä perusteina ovat lähdeluettelossa mainitut teokset ja artikkelit.

Alue sijoittuu Virmasveden (sen Pieni-Virnas nimisen osan) pohjoisrannalle, Karttulanlahden pohjukan ympärille. Järvi on nyt 98 m korkeustasolla. Alue sijoittuu järven ja 140 m korkeustasojen välille, pääosin alle 120 m korkeustasoille. Sen yläpuolelle kohoaa pieni osa alueesta sen länsireunalla, Pörönmäen kupeessa. Muinainen Itämeri on sen Ancylysjärvivaiheessa ollut alueella 114 m korkeustasolla noin 8200 eKr, jolloin Pohjois-Savossa on jo ollut asutusta (joskin hyvin harvaa). Sen jälkeen vesi on laskenut lähelle nykytasoa 7200 eKr. mennessä. Noin 5500 eKr. on Muinais-Päijänteen tulva ulottunut alueelle jolloin vesi on noussut 5000 eKr. mennessä noin 103 m korkeustasolle. Kyseinen muinaisranta-alue on lyhytaikainen. 5000 eKr. jälkeen vesi on laskenut hiljalleen hidastuen nykyiselle tasolle (rantavaiheiden kartat s.Vesistöhistoria 7).

Alueelta ei tunnetta muinaisjäännöksiä eikä muita arkeologisia kulttuuriperintökohteita. Lähimmät tunnettu muinaisjäännökset – kivikautisia asuinpaikkoja – sijaitsevat alueen pohjoiskoillispuolella, 1-2 km etäisyydellä, Hirvijärven rannoilla. Alueelta on tehty yksi kiviesinelöytö: Karttula Pörönsuo (mjrek 1000004505, N 6974077 E 498829), tasatilta KM 8987:4. Löytöpaikka sijaitsee Karttulan keskustan tuntumassa, urheilukentän itäpuolisella pellolla. Paikka on (ollut) turveperäisen mullan peittämä aukea, maaperä on hiekkaa. Löytöalueen topografian perusteella löytö tuskin viittaa asuinpaikkaan ja se lienee alun perin hukattu veteen - alue on ollut veden alla Muinais-Päijänteen korkeimman rannan aikana. Topografian puolesta soveliasta kivikautisen asuinpaikan maastoa on 100-200 m etäisyydellä löytöpaikasta koilliseen ja lounaaseen. Nämä alueet ovat kuitenkin nyt tiheästi rakennettuja.

Periaatteessa alueella voisi sijaita rantasidonnaisia pyyntikulttuurin asuinpaikkoja 114 m korkeustason ja n. 100 m tason väliltä. Ancylysjärvivaiheessa vedentaso on melko nopeasti nykyisen vedentason alapuolelle tai sen tasolle. Sen jälkeen tulva on peittänyt 103 m tason alapuoliset asuinpaikat. Käytännössä asuinpaikkoja voisi löytää 8200 - 7600 eKr. aikaväliltä 114 – 103 m korkeustasoilta. Se ei ole kuitenkaan kovin todennäköistä. Todennäköisemmin esihistoriallisia, 5000 eKr. nuorempia, asuinpaikkoja voisi löytyä 103 - 100 m korkeustasoilta.

Korkeustasot joilta esihistoriallisia muinaisjäännöksiä voisi löytyä – kun jätetään tarkastelun ulkopuolelle tasaiset ja soiset maastot – ovat varsin rakennettuja. Laserkeilausaineiston perusteella ”hyvää” muinaisjäännösmaastoa ei alueella ole (ks. rantavaiheiden kartat s. 7).

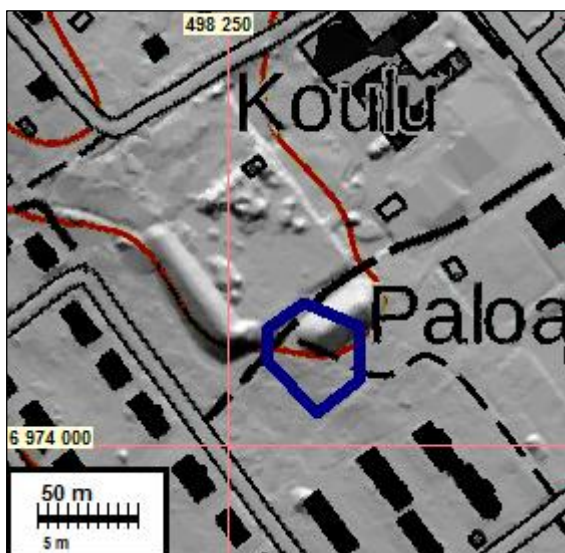
Alueen maaperä on moreeni – alemmilla tasoilla se vaikuttaisi olevan hienoaineksinen moreeni (Google StreetView). Laajempia hiekkamuodostumia, kuten harjuja, ei alueella ole. Maaperäkartalla alueella on kaksi pientä hiekkamuodostumaa (kartta s. 6). Vaikka maaperäkartalla alue on merkitty moreeniksi (1 m syvyydellä), saattaa alueella olla suhteellisen suppea-alaisia maastoja, jossa pintamaaperä voi olla hiekkaa (kuten muinaisia rantamuodostumia). Laserkeilausaineiston ja pieneltä osin myös Google StreetViewin perusteella alueen metsien pintamaaperä vaikuttaisi olevan varsin kivikkoinen ja paikoin louhikkoinenkin. Tasapintaista maastoa (laserkei-

lausaineistossa ”sileää”) ei vaikuttaisi olevan. Laserkeilausaineistosta ei siis erotu esihistoriallisille asuinpaikoille sopivaa maastoa. Maaperä ja rakentamattomat maastot muinaisrantojen tuntumassa, topografisesti sopivissa kohdissa, vaikuttavat arkeologisesta näkökulmasta kehnolta, sellaisilta maastoilta, jonne tuskin tulisi maastoinventoinnissa mentyä. Muinais-Päijänteen maksimin tason alapuoliset maastot vaikuttavat siis olevan arkeologisesti mielenkiinnostomia.

Alueella on kaksi suppea-alaista hiekkamuodostumaa. Kolmas hiekkamuodostuma ulottuu vain osin alueelle Pörönmäen kaakkoispäässä. Alue on ihmisasutuksen aikaisten muinaisrantojen yläpuolella. Siellä on ollut v. 1973 kartalla laaja hiekkakuoppa ja alue on osin rakennettua. Pörönmäen koillispuolella on 110 - 110 korkeustasolla hiekkamuodostuma – Ancylusjärven rantasolla- Laserkeilausaineiston perusteella pintamaaperä vaikuttaa kivikkoiselta – ”röykkyiseltä”. Alueella on ollut talo ja ulkorakennuksia sekä pieni pelto v. 1973 peruskartalla. On mielestäni hyvin epätodennäköistä, että tuolla alueella olisi varhaismesoliittinen asuinpaikka. Tästä alueesta 200 m pohjoiseen laakson ja puron pohjoispuolella on toinen hiekkamuodostuma. Sen eteläreuna ulottuu 8200 eKr. Ancylusrannan tasolle. Alueella on kuitenkin vanha kaatopaikka. Pidän erittäin epätodennäköisenä että tuolla alueella olisi varhaismesoliittinen asuinpaikka.

Historiallisen ajan maankäyttö selvitetiin v. 1846 isojakokartalta, sekä vuoden 1846 pitäjänkartalta ja myös vanhoilta peruskartoilta. Vanhempia aluetta kuvaavia karttoja ei löytynyt. Alueen länsipuolta kuvaava kartta vuodelta 1762, ei ulotu nyt tutkittavalle kaava-alueelle. Alueelle sijoituu kolme vanhaa talontonttia: Paavola (6974045 E 498291) kartalla talo DE. Junnila, kartalla talo H, jossa kaksi taloa (N 6974682 E 497974 ja 6974735 E 497888). Junnilan vanhat tonttimaat alueen pohjoisosassa ovat nyt täysin rakennettuja – terveyskeskus ja rivitaloja.

Paavolan vanha talonpaikka on hylätty ennen v. 1973 – tuolloisella peruskartalla paikalla on pari kylmää rakennusta peltojen keskellä. Nyt vanha talonpaikka vaikuttaa varsin käsitellyltä ja



Alla ote peruskartasta v. 1973, Paavola punaisella, yllä Paavolan vanha tonttimaa on merkitty sinisellä



arkeologisessa mielessä tuhoutuneelta. Alue on nyt osin puistomaista metsää, osin rakennettua – tai ilmakuvassa rakenteilla olevaa. Kun huomattava osa tontista ja sen lähialueesta on ollut vielä peltona ja kun puistomainen metsä vaikuttaa kunnostetulta, on hyvin todennäköistä, että mitään tutkimusarvoista, sekoittumatonta kerrosta vanhimmasta asutuksesta on jäljellä.

## Tulos

Alueelta ei tunneta kiinteitä muinaisjäänköksiä eikä muita arkeologisia kulttuuriperintökohteita. Alueelta on tehty kiviesinelöytö joka kuitenkin on ilmeisesti veteen hukattu eikä se osoita kivikautista asuinpaikkaa. Muinaisrantatasojen maastot ovat tiheästi rakennettuja tai maaperältään ja topografialtaan esihistoriallisille asuinpaikoille epätodennäköisiä. Historiallisen ajan vanhimmat tonttimaat ovat rakennetuilla alueilla. Vanhoilta kartoilta ei alueelle paikannu muita sellaisia merkintöjä, jotka voisivat viitata muinaisjäänkökseen.

Alueen muinaisjäänköspotentiaali on varsin vähäinen ja sieltä tuskin on löydettävissä muinaisjäänköksiä. Mielestäni alueen maastoinventointi on tarpeeton.

26.11.2018

Timo Jussila

## Lähteet:

Geografisk Karta öfver Karttula Samfällighets Ägor uti Kuopio Socken och Län. Andra Delen af Karttula Bröstmarks Karta. 1846. (signum D5:7)

Geografisk Charta öfver Öfre Savolax Härad i Cuopio Län. 1788.

Karttulan pitäjänkartta 1846. Maanmittauslaitos.

Peruskartta 3224 12, 1973. Maanmittauslaitos.

Maaperäkartta 1:20 000, GTK (maanmittauslaitoksen paikkatietoikkuna).

Laserkeilausaineisto: maanmittauslaitos, P4334H3.laz, sekä paikkatietoikkunan rinnevarjostus.

Google StreetView (mt. 551, mt. 5513, Kissakuusentie, Pörönsolantie).

## Rannansiirtyminen:

Aario Leo 1937 : Entwicklung des südlichen Vor-Päijännesees. Societas Geographica Fenniae. Fennia 62. 1-62.

Aario Risto 1969 : The Northern discharge channel of ancient Päijänne and the palaeohydrology of the Atlantic period. Bull. Geol. Soc. Finland 41. 3-20.

Jussila Timo 2000: Pioneerit Keski-Suomessa ja Savossa. Rannansiirtymisajoitusmenetelmien perusteita ja vertailua. Muinaistutkija 2 / 2000. 13-27.

Matiskainen Heikki 1979 : Päijänteen arkeologinen rannansiirtymiskronologia. Lahden museo- ja taidelautakunta, Tutkimuksia XVI. 1-32.

Ramsay Wilhelm 1927 : Forn-Päijännes isobaser (Genmäle till dr Tolvanen). Societas Geographica Fenniae. Fennia 47. 1-7.

Ristaniemi Olli 1982 : Päijänne transgression in the northern Päijänne region in central Finland. Studies on the Baltic shorelines and sediments indicating relative.. Annales academiae scientiarum fennicae Series A 134. 151-172.

Ristaniemi Olli 1987 : Itämeren korkein ranta ja Ancyclusraja sekä Muinais-Päijänne Keski-Suomessa. Sarja 59. Turun yliopiston julkaisuja. Maaperägeologian osasto, Geologian laitos, Turun yliopisto. 1-103.

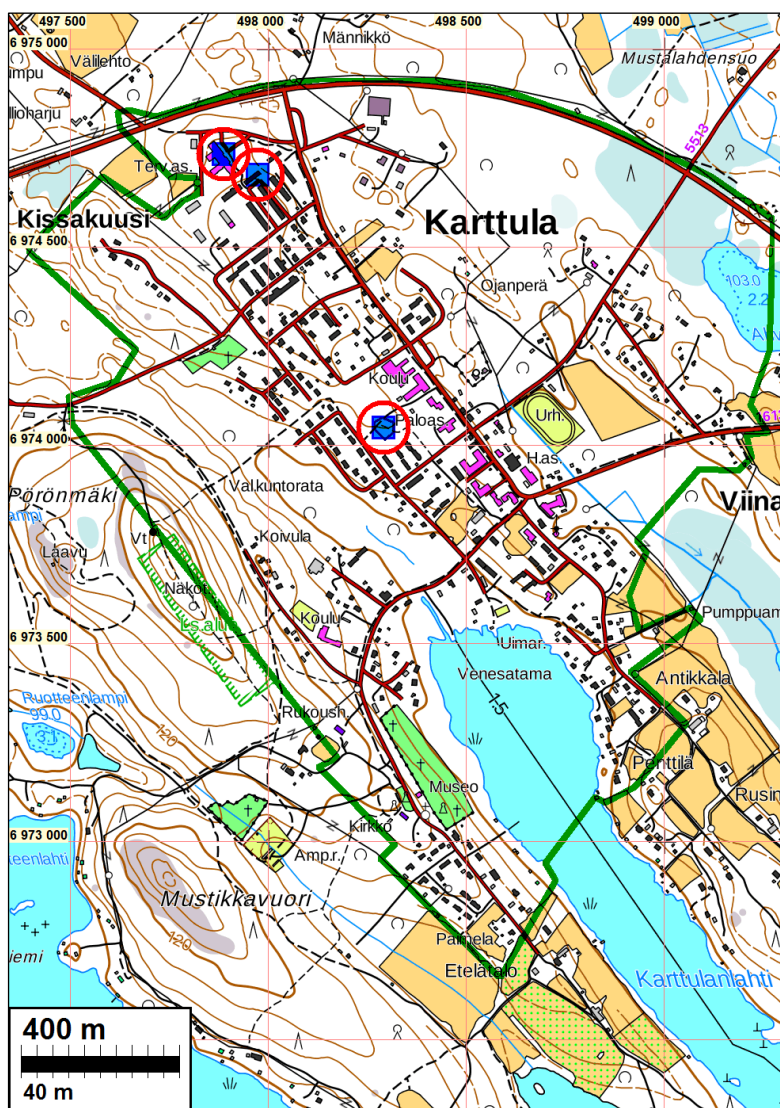
Saarnisto Matti 1971 : The upper limit of the Flandarian transgression of Lake Päijänne. Societas Scientiarum Fennica. Commentationes Physico-Mathematicae vol. 41 No. 2. 149-170.

## Yleiskartat

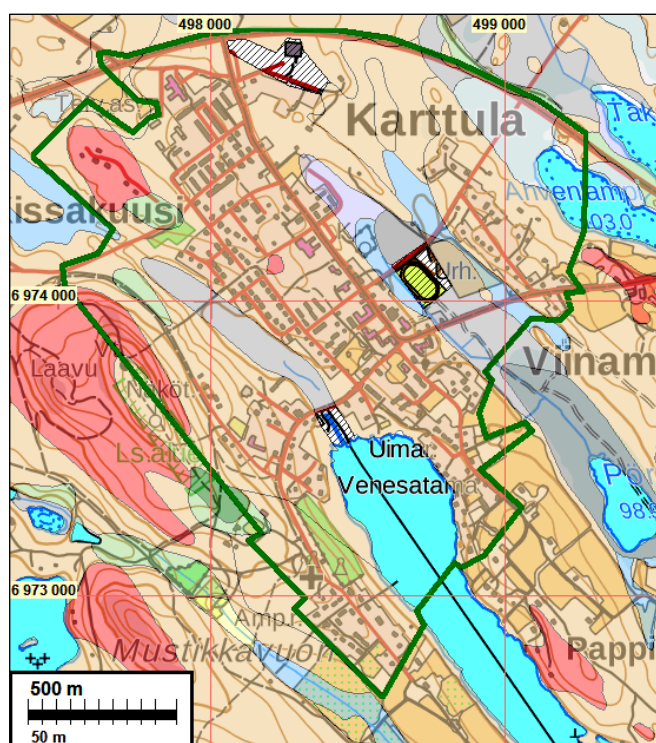
Tutkimusalueen raja vihreällä. Vanhat tonttimaat sinisellä neliöillä, jotka ympäröity punaisella.

Pohjoisessa Junnilan kaksi taloa ja keskellä Paavola.

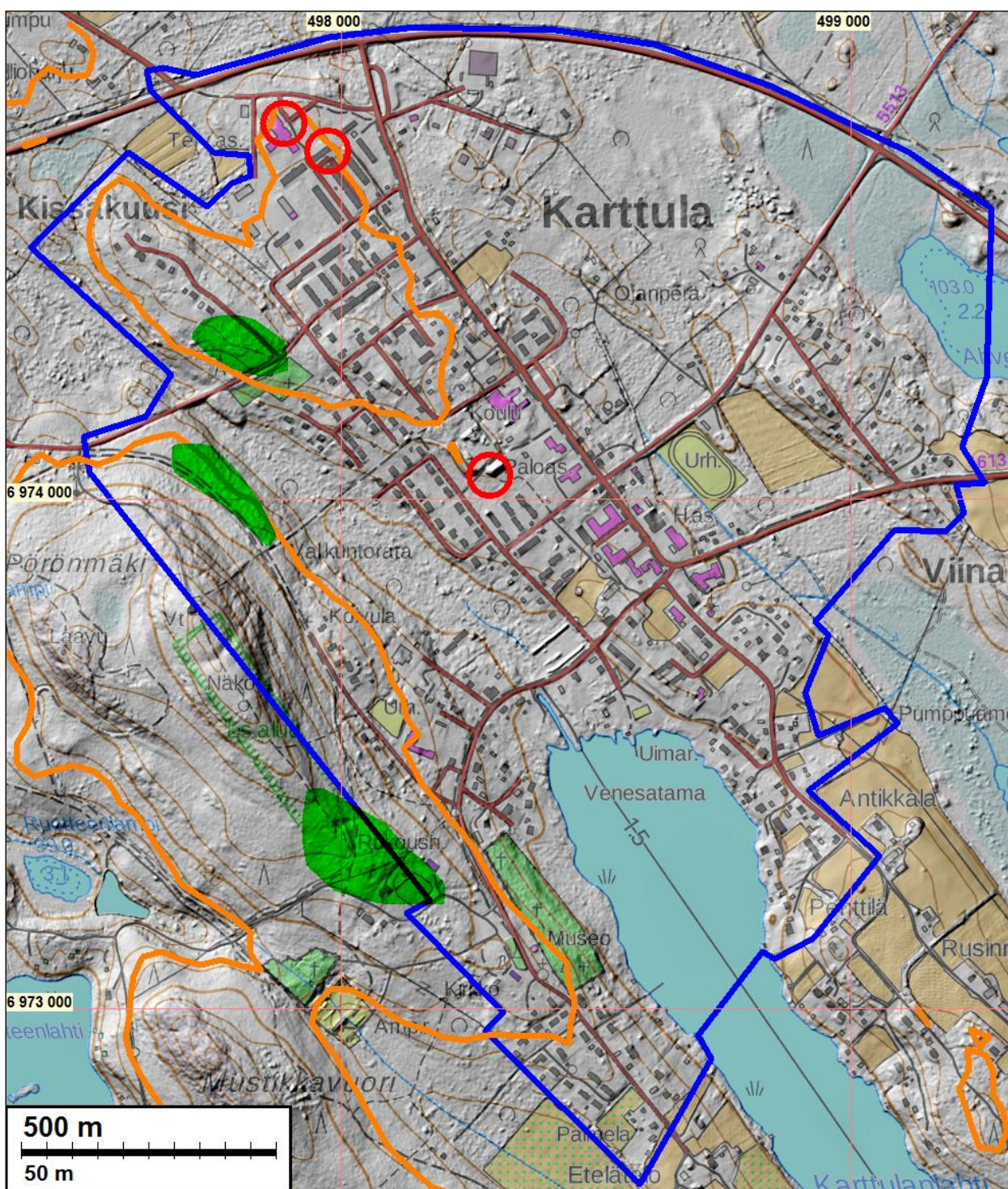
Kylän pari muuta vanhinta taloa jäävät alueen eteläosan itäpuolelle.



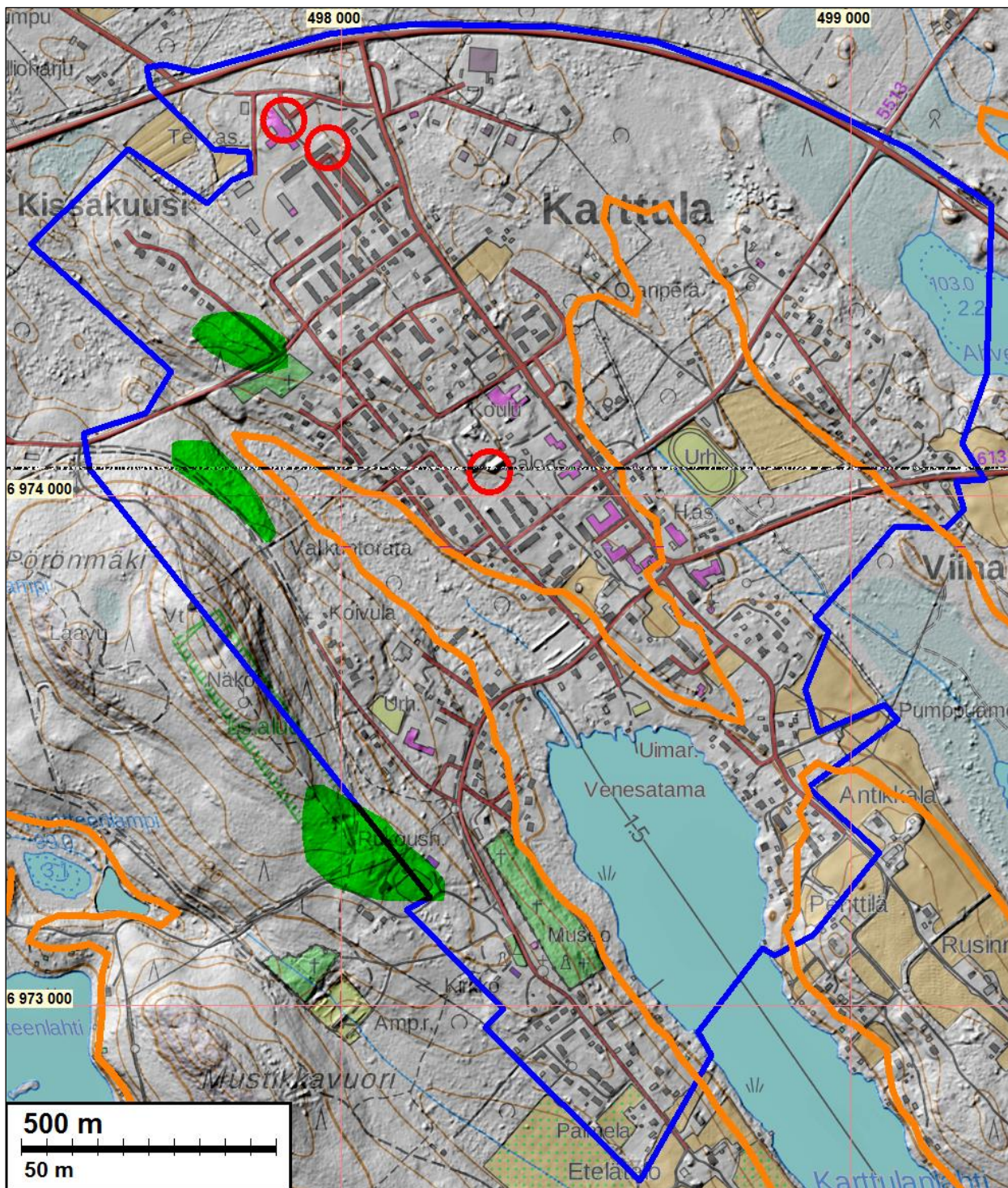
Maaperäkartta. Hiekkamaat vihreällä – taustakartassa hautausmaat keltaisemmällä vihreällä.



## Vesistöhistoria



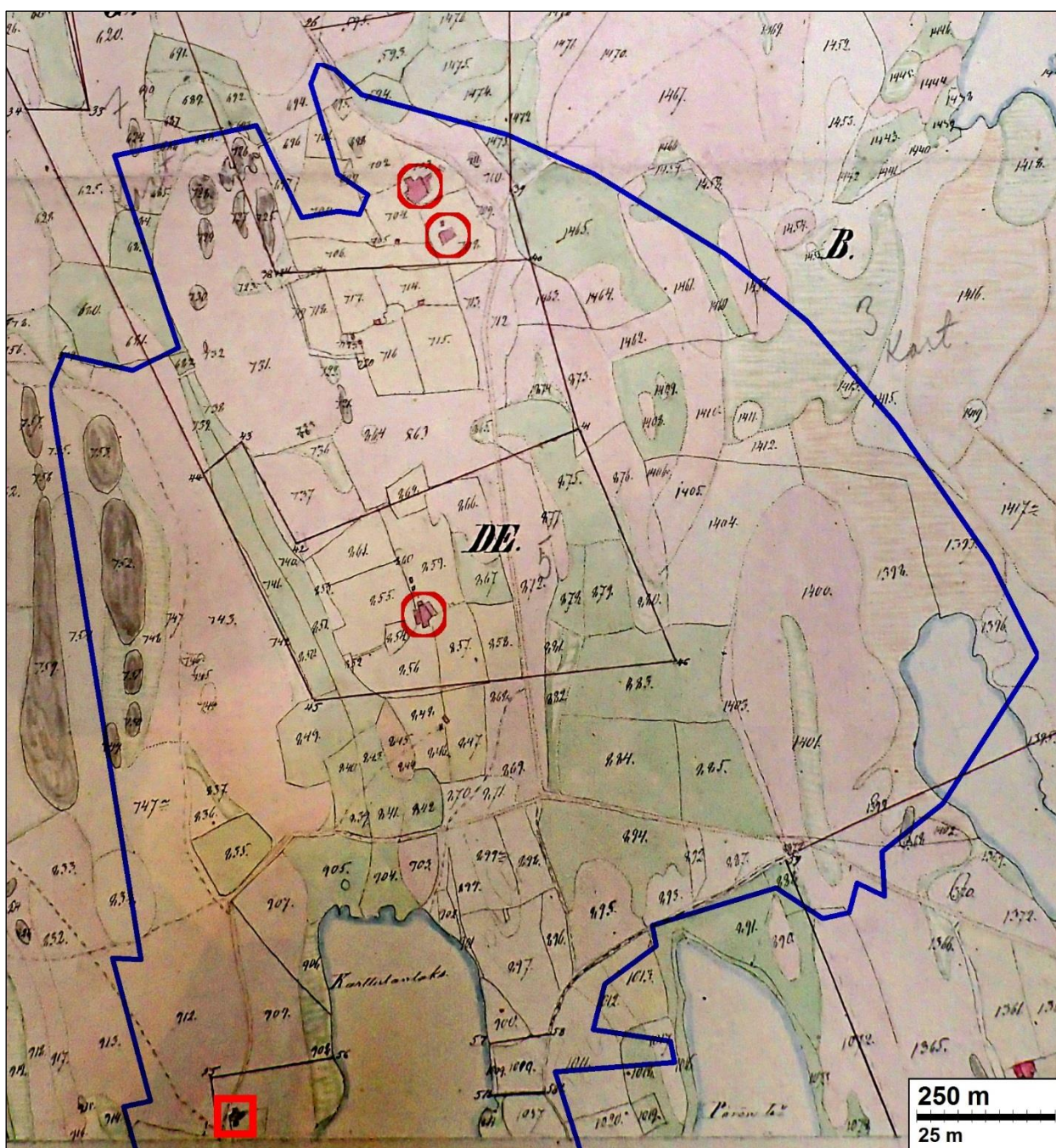
Ancyclusjärven ranta 8200 eKr. n 114 m korkeustaso, vaalean ruskealla. Korkeustaso on piirretty kartalle laserkeilausaineistosta. Punaiset ympyrät ovat vanhat talojenpaikat. Kaava-alueen raja sinisellä. Hiekkamaaperät kirkaan vihreällä.



Muinais-Päijänteän tulvan korkein ranta 5000 eKr. 103 m taso ruskealla viivalla  
 Tuon jälkeen vesi on hiljalleen laskenut nykyiselle tasolle.



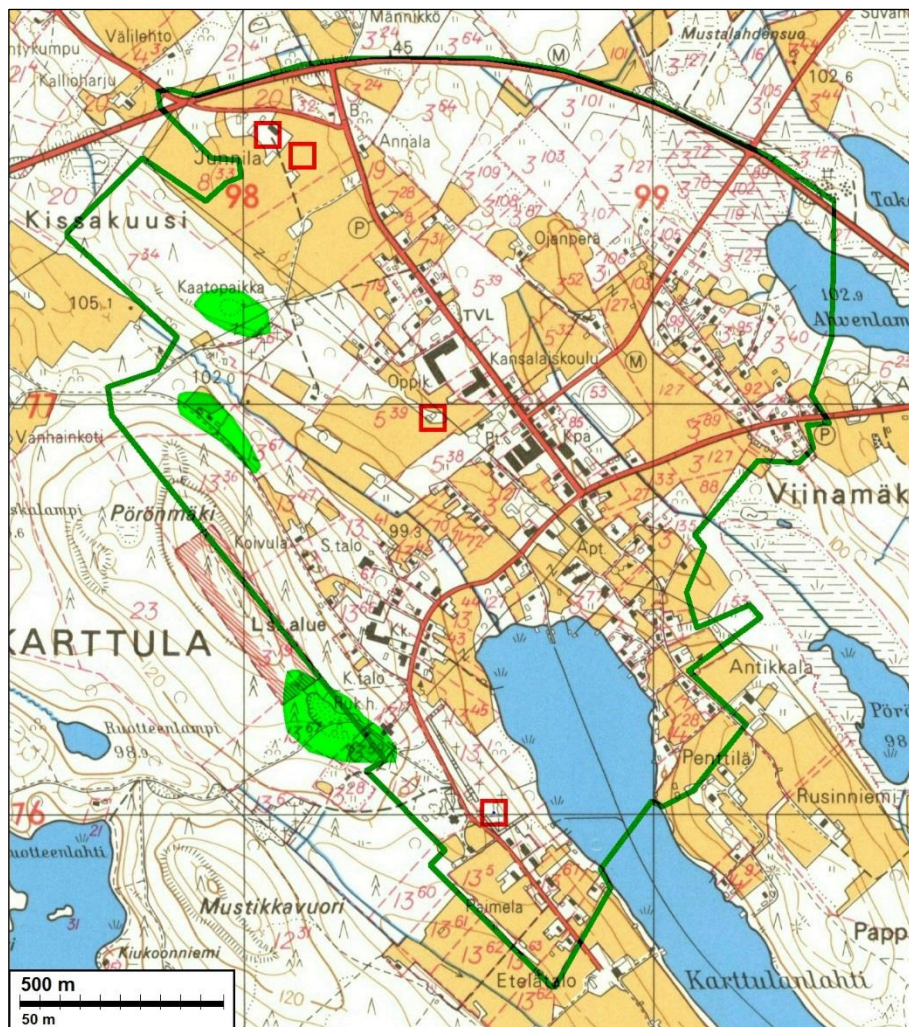
## Vanhoja karttoja



Ote isojaon toimituskartasta v. 1846. Alareunassa vanha kirkonpaikka, joka on nykyisellä hautausmaalla. Talojen kohdat korostettu punaisiin ympyröihin ja kirkko neliöllä.



Ote Karttulan pitäjänkartasta v. 1846.



Ote peruskartasta v. 1973. Siihen on piirretty päälle hiekkamaat vihreällä ja tutkimusalueen raja tummemmalla vihreällä. Vanhat talojen paikat ja kirkonpaikka merkitty punaisella neliöllä.